



БЕЗДТП РФ



# Безопасная перевозка детей в автомобиле

## ВЫБИРАЙТЕ АВТОКРЕСЛО С УЧЁТОМ ВЕСА И ВОЗРАСТА РЕБЁНКА

### КЛАССИФИКАЦИЯ ДЕТСКИХ УДЕРЖИВАЮЩИХ УСТРОЙСТВ (ДУУ)



⚠️ Главный недостаток бустера — отсутствие боковой защиты. В случае ДТП тяжесть травм возрастает во множество раз.

## УСТАНАВЛИВАЙТЕ АВТОКРЕСЛО ПРАВИЛЬНО



- ✓ Выберите детское удерживающее устройство, обладающее сертификатом ECE R44/04.
- ✓ Обратите внимание на качество изготовления ДУУ. Ремни устройства должны иметь мягкую защиту.
- ✓ Внимательно изучите инструкцию по установке ДУУ в автомобиль.
- ✓ Существует два способа установки автокресел в автомобиль — при помощи штатного ремня безопасности и при помощи специальных креплений (Isofix, Latch).
- ✓ Если ваш автомобиль оснащён системами Isofix или Latch, отдавайте предпочтение автокреслам, также оборудованным такими системами. Крепление системами Isofix или Latch надёжнее, чем ремнём безопасности.
- ✓ Если ваш автомобиль оснащён передней пассажирской подушкой безопасности, устанавливать автокресло на переднем сиденье можно только после отключения подушки безопасности.

## НАИБОЛЕЕ БЕЗОПАСНОЕ МЕСТО ДЛЯ УСТАНОВКИ АВТОКРЕСЛА В АВТОМОБИЛЕ

Самое безопасное место для установки автокресла — посередине заднего сиденья.



## ОБЕСПЕЧЬТЕ РЕБЁНКУ КОМФОРТ

- ✓ Выберите удобную одежду, в которой не будет жарко или холодно.
- ✓ Закрепляйте ремни плотно и надёжно, но так, чтобы они не доставляли ребёнку дискомфорта.
- ✓ Обезопасьте ребёнка от предметов, которые могут травмировать его во время движения.



**П. 22.9 ПДД РФ** Перевозка детей допускается при условии обеспечения их безопасности с учётом особенностей конструкции транспортного средства.

Перевозка детей до 12-летнего возраста в транспортных средствах, оборудованных ремнями безопасности, должна осуществляться с использованием детских удерживающих устройств, соответствующих весу и росту ребёнка, или иных средств, позволяющих пристегнуть ребёнка с помощью ремней безопасности, предусмотренных конструкцией транспортного средства, а на переднем сиденье легкового автомобиля — только с использованием детских удерживающих устройств.

Запрещается перевозить детей до 12-летнего возраста на заднем сиденье мотоцикла.

**КОДЕКС РФ** **Статья 12.23 часть 3 КоАП РФ**  
 Нарушение требований к перевозке детей, установленных Правилами дорожного движения, — влечёт наложение административного штрафа

- ✓ на водителя в размере трёх тысяч рублей;
- ✓ на должностных лиц — двадцати пяти тысяч рублей;
- ✓ на юридических лиц — ста тысяч рублей.

ПРАВИЛА

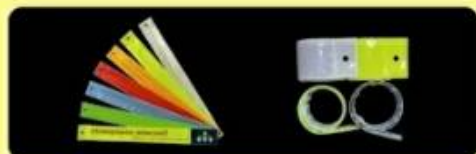
ДОРОЖНОГО ДВИЖЕНИЯ РОССИЙСКОЙ ФЕДЕРАЦИИ

# ИСПОЛЬЗОВАНИЕ ДЕТСКОГО УДЕРЖИВАЮЩЕГО УСТРОЙСТВА — САМЫЙ ПРОСТОЙ СПОСОБ СДЕЛАТЬ ПОЕЗДКУ ВАШЕГО РЕБЁНКА В АВТОМОБИЛЕ КОМФОРТНОЙ И БЕЗОПАСНОЙ

## Применяй световозвращатели – это сделает тебя заметным на дороге в темноте



**ЧЕМ ЯРЧЕ,  
ТЕМ БЕЗОПАСНЕЕ!**



**1** **Браслеты**  
Они быстро надеваются, их можно закрепить на руке, ноге, ручках сумки или рюкзака, на элементах рамы велосипеда или коляски.

**2** **Жилеты**  
Сигнальный цвет и световозвращатели большой площади позволяют быть заметным днём, и ночью. Надевай жилет, когда едешь на велосипеде или идёшь по обочине или краю проезжей части.

**3** **Брелоки и значки**  
Яркие световозвращающие брелоки и значки различных цветов можно закрепить на одежде с помощью застёжек, цепочек или магнитных креплений.

**Используй световозвращатели правильно. Они должны быть видны водителям!**

### Для чего?

На тёмной (неосвещённой) дороге световозвращатели сделают тебя заметней для водителя и помогут избежать аварии.

### Как это работает?

Световозвращатель отражает свет обратно к его источнику («возвращает» свет). Водитель в свете фар издали видит световозвращатель как яркое светящееся пятно.

### ОСТЕРЕГАЙСЯ ПОДДЕЛОК!

#### Как проверить качество световозвращателей?

Не все световозвращатели одинаково хорошо отражают свет.

Возьми смартфон, сфотографируй со вспышкой с 3–5 метров разные световозвращатели, и ты увидишь, какой из них светит ярче. Старайся использовать световозвращатели белого или лимонного цвета — они самые яркие.



— РОДИТЕЛЯМ!



## Велосипед — без бед!

С наступлением тепла многие дети проводят досуг на улице, и катание на велосипеде — одно из любимейших их занятий.

Уважаемые родители, в ваших силах сделать эти велопроегулки безопасными.

Прежде чем покупать вашему сыну или дочке велосипед и разрешать ему кататься без вашего сопровождения, убедитесь, что ребёнок знает Правила дорожного движения и соблюдает их.

- ✓ Купите ребёнку средства индивидуальной защиты: шлем, наколенники, налокотники, перчатки. Этим вы уберёжете его от серьёзных травм при падении.
- ✓ Объясните ребёнку, где ему можно ездить на велосипеде, а где — нельзя.
- ✓ Безопаснее всего кататься на закрытой от движения автотранспорта площадке — во дворе, в парке, в сквере.

**ОБРАТИТЕ ВНИМАНИЕ:** в некоторых парках движение велосипедистов может быть запрещено. Следите за знаками!



### ● ВЕЛОСИПЕДИСТЫ СТАРШЕ 14 ЛЕТ

должны двигаться по велосипедной, велопешеходной (на стороне для велосипедистов) дорожкам или полосе для велосипедистов. При отсутствии велосипедной, велопешеходной дорожек или полосы для велосипедистов разрешается ехать по правому краю проезжей части.

**Х ЗАПРЕЩАЕТСЯ** ездить по велопешеходной дорожке на стороне для пешеходов, а также по тротуарам, пешеходным дорожкам и в пешеходных зонах.

### ● ВЕЛОСИПЕДИСТЫ 7–14 ЛЕТ

могут двигаться по тротуарам, пешеходным дорожкам, в пределах пешеходных зон, а также по велопешеходным дорожкам на стороне для велосипедистов.

**Х ЗАПРЕЩАЕТСЯ** двигаться по краю проезжей части, обочинам, полосе для велосипедистов и велопешеходным дорожкам на стороне, предназначенной для движения пешеходов.

### ● ВЕЛОСИПЕДИСТЫ МЛАДШЕ 7 ЛЕТ

могут ездить **ТОЛЬКО** по тротуарам, пешеходным или велопешеходным дорожкам (на стороне для движения пешеходов), а также в пределах пешеходных зон и только в сопровождении взрослых.

### ВОДИТЕЛЮ ВЕЛОСИПЕДА ЗАПРЕЩАЕТСЯ:

- управлять велосипедом, не держась за руль хотя бы одной рукой;
- перевозить детей до 7 лет при отсутствии специально оборудованных для них мест;
- перевозить груз, который выступает более чем на 0,5 м по длине или ширине за габариты, или груз, мешающий управлению;
- двигаться по дороге при наличии рядом велосипедной дорожки;
- поворачивать налево и разворачиваться на дорогах, имеющих более одной полосы для движения в данном направлении.

- ✓ Если необходимо пересечь проезжую часть по пешеходному переходу, велосипедист должен спешиться и перейти дорогу пешком, ведя велосипед рядом с собой.
- ✓ При пересечении велодорожки с проезжей частью велосипедист обязан уступить дорогу автомобилям, движущимся по «обычной» дороге!
- ✓ При движении в тёмное время суток или в условиях недостаточной видимости велосипедистам рекомендуется иметь при себе предметы со световозвращающими элементами и обеспечивать видимость этих предметов водителями других транспортных средств.

Уважаемые родители! Донесите эту информацию до детей!



— РОДИТЕЛЯМ!



## Обеспечьте безопасность детей на дороге!

Уважаемые родители!

В силу своих возрастных особенностей дети не всегда способны правильно оценить дорожную ситуацию и распознать опасность.

Задача взрослых — научить ребёнка ориентироваться в дорожной ситуации, привить ему такие качества, как дисциплинированность, осторожность и осмоторительность.

### ЗАПОМНИТЕ ГЛАВНОЕ ПРАВИЛО ПЕШЕХОДА:

выходя из дома и каждый раз перед выходом на проезжую часть для перехода дороги, нужно обязательно остановиться у края проезжей части, чтобы оценить дорожную обстановку.



**ОБЪЯСНИТЕ РЕБЁНКУ, ЧТО ПЕРЕХОДИТЬ ДОРОГУ НУЖНО ПО ПЕШЕХОДНОМУ ПЕРЕХОДУ.** Самые безопасные переходы — это надземный и подземный. Если нет подземного или надземного перехода, то можно перейти по наземному переходу — «зебре». Лучше — на регулируемом перекрёстке и только на зелёный сигнал пешеходного светофора.

**ОБРАТИТЕ ВНИМАНИЕ РЕБЁНКА,** что хотя зелёный сигнал и разрешает переход, но безопасность пешеход должен обеспечить себе сам. Расскажите ребёнку, что переходить дорогу можно, только когда все автомобили остановились, а водители видят его и пропускают.



Необходимо, чтобы ребёнок очень чётко усвоил, что **НЕЛЬЗЯ БЕЗ ОГЛЯДКИ ВЫБЕГАТЬ** из арки, из-за кустов, ларьков, рекламных конструкций и других объектов, ограничивающих обзор, а также прятаться за автомобили, цепляться за них.



**НАРИСУЙТЕ ВМЕСТЕ С РЕБЁНКОМ СХЕМУ БЕЗОПАСНОГО МАРШРУТА ДВИЖЕНИЯ** в школу, на детскую площадку или в парк, в магазин и другие места, куда ребёнок может отправиться без вашего сопровождения. Затем несколько раз пройдите с ним по этой схеме. Объясните ему, как он должен вести себя в пути. Покажите ребёнку опасные места и места, которые требуют особого внимания, заостряя его внимание на том, в чём их опасность и почему они требуют особого внимания.



**В СУМЕРКАХ И ПЛОХУЮ ПОГОДУ** водители могут не заметить пешехода, поэтому следует надевать яркую одежду и иметь на ней **СВЕТОВОЗВРАЩАЮЩИЕ ЭЛЕМЕНТЫ.**



**НИКОГДА НЕ ПОЗВОЛЯЙТЕ ДЕТЯМ ИГРАТЬ НА ДОРОГАХ У ДОМА,** по которым могут двигаться автомобили. Научите вашего ребёнка выбирать безопасное место для игр. Это детские и спортивные площадки, парки, скверы и другие места, где нет движения автомобилей.

Уважаемые взрослые!

Только вы своим положительным примером можете повлиять на отношение детей к безопасному поведению на дороге и серьёзному отношению к Правилам дорожного движения. Помните: ваши дети будут поступать так, как поступаете вы!

# ЮНОМУ ВЕЛОСИПЕДИСТУ



Образ  
Дорога  
Детства

## Экипировка велосипедиста

### Защити себя!

Надень защитный шлем!

Жилет со свето-возвращающими вставками должен быть в гардеробе каждого велосипедиста.

Всегда используй налокотники и наколенники! Они защитят тебя от травм в случае падений.



Велосипед должен иметь исправные тормоз, руль и звуковой сигнал, быть оборудован спереди световозвращателем и фонарём или фарой (для движения в тёмное время суток и в условиях недостаточной видимости) белого цвета, сзади — световозвращателем или фонарём красного цвета, а с каждой боковой стороны — световозвращателем оранжевого цвета.

Держи свой велосипед в исправном состоянии. Всегда вози с собой насос и ремкомплект. **Помни:** на неисправном велосипеде кататься нельзя!

## Перевозка пассажиров и грузов

Велосипед — это индивидуальный вид транспорта. На велосипеде запрещается перевозить пассажиров, кроме ребёнка до 7 лет на специальном сиденье, оборудованном надёжными подножками.



Запрещается перевозить груз, выступающий более чем на полметра по длине и ширине за габариты велосипеда, а также груз, мешающий управлению. Груз должен быть надёжно закреплён.



## Сигналы, подаваемые велосипедистом

Перед началом движения, поворотом и торможением подавай соответствующие сигналы руками. Перед любым манёвром убедись в его безопасности и не создавай помех другим участникам движения.

### Поворот налево

Сигналу левого поворота соответствует вытянутая в сторону левая рука либо правая, вытянутая в сторону и согнутая под прямым углом вверх.



### Сигнал торможения

Сигнал торможения подаётся поднятой вверх левой или правой рукой.



### Поворот направо

Сигналу правого поворота соответствует вытянутая в сторону правая рука либо левая, вытянутая в сторону и согнутая под прямым углом вверх.



## ЗАПОМНИ! ЕСЛИ ТЕБЕ НЕТ 14 ЛЕТ, ВЫЕЗЖАТЬ НА ВЕЛОСИПЕДЕ НА ПРОЕЗЖУЮ ЧАСТЬ ДОРОГИ НЕЛЬЗЯ!

Велосипедисты младше 7 лет могут передвигаться только по тротуарам, пешеходным и велопешеходным дорожкам (на стороне для движения пешеходов и в сопровождении взрослого пешехода), а также в пределах пешеходных зон.

Велосипедисты от 7 до 14 лет могут ездить по тротуарам, пешеходным, велосипедным и велопешеходным дорожкам, а также в пределах пешеходных зон.

С 14 лет — по велосипедной или велопешеходной дорожке, полосе движения для велосипедистов, а при её отсутствии — по правому краю проезжей части.

Велосипеды должны двигаться по велосипедной или велопешеходной дорожке, а при её отсутствии — по крайней правой полосе проезжей части дороги в один ряд как можно правее. Допускается движение по обочине, если это не создаёт помех пешеходам.



Велопешеходные дорожки бывают двух видов: с раздельным и с совмещённым движением пешеходов и велосипедистов. Следи за дорожными знаками, которые подскажут, какая дорожка перед тобой.

## Пересечение проезжей части дороги

Если ты пересекаешь проезжую часть дороги, то, согласно Правилам дорожного движения, ты должен сойти с велосипеда и перейти по «зебре», ведя велосипед рядом и подчиняясь правилам для пешеходов.



## Проезд перекрёстков

Запрещается поворачивать налево или разворачиваться на дорогах с трамвайными путями или имеющих больше одной полосы движения в данном направлении. Чтобы повернуть налево или развернуться на такой дороге, сойди с велосипеда и перейди проезжую часть дороги, ведя велосипед рядом и подчиняясь правилам для пешеходов.



# ЗИМА ПРЕКРАСНА, КОГДА БЕЗОПАСНА!



**Осторожно!  
Сугроб —  
помеха обзору!**  
Прежде чем выходить  
на проезжую часть,  
выгляни из-за препятствия  
и посмотри, что там за...  
За сугробом,  
за стоящей  
заснеженной  
машиной.



Такая горка опасна!  
Есть риск скатиться  
с неё на проезжую часть  
прямо под колёса  
едущей машины!  
Помни, зимой тормозной  
путь у автомобилей  
увеличивается!



**Особое предупреждение!**  
Если везёте санки с ребёнком  
по тротуару, перед «зеброй»  
обязательно остановитесь,  
пусть ребёнок встанет  
с саней, возьмите его за руку  
и только так идите  
через дорогу.



Играть в снежки  
рядом с проезжей  
частью опасно.  
Снежок, попавший  
в лобовое стекло  
движущегося  
автомобиля, может  
стать причиной  
ДТП!



Выбирай безопасное  
место для игр  
и развлечений:  
парк, сквер, детскую  
площадку —  
те места, где нет  
транспорта.

Катайся на лыжах  
и санках вдали  
от дороги.  
Ни в коем случае  
не переходи проезжую  
часть на лыжах.  
Перед переходом  
необходимо  
отстегнуть крепления  
и нести лыжи в руках.



Запомни главное правило пешехода:  
подойдя к дороге – остановись, чтобы оценить дорожную обстановку. И только если нет опасности, переходи.  
Выходя из дома, делай то же самое. Открывая входную дверь своего подъезда, сделай шаг на тротуар  
и остановись, осматривая и пешеходную зону, и проезжую часть двора. Во дворе в любом месте могут  
двигаться автомашины, даже задним ходом – и водитель может не увидеть маленького пешехода.  
Машин нет? Можно двинуться в путь.



При переходе дороги нужно быть особенно внимательным.  
Самые безопасные переходы – подземный или надземный.  
Если нет подземного перехода, можно перейти по «зебре», лучше на регулируемом перекрёстке,  
то есть оснащённом светофором. Если на перекрёстке нет светофора и пешеходного перехода,  
попроси взрослого помочь перейти дорогу.



При переходе дороги на регулируемом перекрёстке помни:  
красный сигнал светофора запрещает движение. Стой! Выходить на дорогу опасно! Стой, даже если нет машин!  
Жёлтый сигнал предупреждает о смене сигнала. Стой! Жёлтый сигнал тоже запрещает переход.  
Только зелёный сигнал разрешает движение. Посмотри налево, направо – весь ли транспорт остановился и не идёт ли  
машина из-за поворота. Твоя дорога свободна? Безопасно? Можешь переходить, продолжая следить за дорогой.  
Иди быстро, но не беги. Когда человек бежит, он по сторонам не смотрит.  
Повернуть голову на бегу для осмотра и трудно, и просто опасно – можно упасть.  
При движении шагом, имея опору на обе ноги, человек может без труда повернуть голову и вправо, и влево.



Будь особенно внимателен при закрытом обзоре.  
Обзору могут мешать стоящие у обочины автомашины, кусты.  
Они могут закрывать автомашину, едущую по другой полосе, водитель которой может тебя не видеть.  
Необходимо убедиться в том что водитель тебя увидел, дожждаться, чтобы машина остановилась или проехала.  
Переходи только тогда, когда дорога будет свободна с обеих сторон.



Если на остановке стоит автобус, его нельзя обходить ни спереди, ни сзади.  
Найди, где есть пешеходный переход, и переходи там. А если его нет, дождись, когда автобус отъедет,  
чтобы видеть дорогу в обе стороны, и только тогда переходи.



Катайся на самокате, велосипеде, роликах только в специально отведённых для этого местах –  
парках, на дорожках, площадках.  
Не играй в мяч, не гуляй с собакой рядом с дорогой! Выбегать на дорогу за мячом или собакой опасно.







СОВЕТЫ  
НАЧИНАЮЩИМ  
ВЕЛОСИПЕДИСТАМ

1. Дорога – это не цирк!



! Запрещается ездить, не держась за руль хотя бы одной рукой (п. 24.3 Правил дорожного движения).

Запрещено!



4. Проезд перекрёстков



! Запрещается поворачивать налево или разворачиваться на дорогах с трамвайным движением и на дорогах, имеющих более одной полосы для движения в данном направлении. Чтобы повернуть налево или развернуться на дорогах с двумя и более полосами движения в данном направлении, велосипедист должен сойти с велосипеда и перейти проезжую часть, ведя велосипед рядом и подчиняясь правилам для пешеходов (п. 24.3 ПДД).



2. Твои друзья – не багаж!



! На велосипеде запрещается перевозить пассажиров, кроме ребёнка до 7 лет на специальном сиденье, оборудованном надёжными подножками (п. 24.3 ПДД).

3. Велосипед - это не вьючная повозка и не буксир!



! Запрещается перевозить груз, выступающий более чем на 0,5 метра по длине и ширине за габариты велосипеда, а также груз, мешающий управлению (п. 24.3 ПДД). Груз должен быть надёжно закреплён!

! Запрещается буксировка велосипедов и мопедов, а также велосипедов и мопедов, кроме буксировки прицепа, предназначенного для эксплуатации с велосипедом или мопедом.

5.

Расположение на проезжей части



! Велосипедисты должны двигаться в один ряд как можно ближе к правому краю проезжей части. Допускается движение по обочине, если это не создаёт помех пешеходам. Но: если рядом с проезжей частью есть велосипедная дорожка, велосипедисты должны двигаться по ней (п. 24.2, 24.3 ПДД).

6. Уступи дорогу



! На нерегулируемом пересечении велосипедной дорожки с дорогой водители велосипедов должны уступить дорогу транспортным средствам, движущимся по этой дороге (п. 24.4 ПДД).

Помни! Только с 14 лет ты можешь выезжать на дорогу!





Госавтоинспекция  
МВД России



Существует такая житейская аксиома: чем раньше начнёшь готовить ребёнка к самостоятельной жизни, тем более развитого, жизнеспособного человека получишь.

Общеизвестно, что «детей учат в школе», даже песня такая есть. Однако при обучении детей безопасному поведению на улице этот лозунг, мягко говоря, спорный. Ребёнок, придя в школу, уже имеет громадный опыт самостоятельных и вместе с родителями путешествий по улицам и дорогам, в том числе и сотни, тысячи переходов через дорогу. У него уже сложились определённые навыки «транспортного» поведения – и правильные, и неправильные. Последних, к сожалению, больше. Это и постоянный переход улицы по кратчайшему пути – наискосок. Но самое страшное – масса навыков благополучного, до поры до времени, выбегания из-за стоящих машин и других помех обзору: кустов, заборов, деревьев, из-за углов домов, из арок и т.п.

Учить ребёнка безопасному поведению нужно как можно раньше, буквально с первых шагов за ручку на улице. И продолжать закреплять полезные безопасные привычки тогда, когда он уже пошёл в школу. Ведь школьник, в отличие от дошкольника, постепенно становится самостоятельным участником дорожного движения. Главным учителем безопасного поведения вашего ребёнка на дороге должна быть не школа, а именно вы. Школа может лишь закреплять те навыки, устойчивые привычки безопасного поведения на улице, которые вы сформируете в семье.

Главным принципом воспитания законопослушного и грамотного участника дорожного движения для родителей должен стать принцип «Делай, как я». Чтобы ребёнок не нарушал Правила дорожного движения, он должен не просто их знать, у него должно войти в привычку их всегда соблюдать. Поэтому даже когда вы опаздываете, всегда переходите проезжую часть там, где разрешено правилами: в автомобиле – всегда пристёгивайтесь ремнём безопасности и используйте детские удерживающие устройства для ваших детей: не превышайте скоростной режим, оправдывая себя тем, что ребёнок всё равно не сможет понять, нарушаете вы Правила или нет. Ваш пример для ребёнка будет куда более наглядным, чем сотни раз повторенные слова «не ходи на красный свет». Во время каждой прогулки с детьми, поездки с ними по делам, в гости, за город и т.п. учите их наблюдать за улицей и транспортом, анализировать происходящее на дороге, видеть опасные элементы, безошибочно действовать в различных обстоятельствах.

На этих плакатах вы найдёте те дорожные ситуации, которые обычно представляют для маленького пешехода наибольшую сложность, с комментариями, как наилучшим образом действовать в том или ином случае. Всякий раз, сталкиваясь с той или иной ситуацией на дороге в реальности, напоминайте своему сыну или дочке о правилах безопасности.



Развивайте у ребёнка умение наблюдать за дорогой. Иногда ребёнок не замечает автомобиль или мотоцикл издалека.

Научите его всматриваться вдаль. Учите ребёнка оценивать скорость и направление будущего движения транспортного средства. Научите ребёнка определять, какая машина едет прямо, а какая готовится к повороту.



Ожидая нужного сигнала светофора, никогда не стойте с ребёнком на краю тротуара.

Покажите, как транспортное средство останавливается у перехода, как оно движется по инерции. Подчеркивайте свои движения и проговаривайте их: поворот головы для осмотра дороги, остановку перед дорогой, ожидание сигнала светофора и т.д.



Не посылайте ребёнка переходить или перебежать дорогу впереди вас – этим вы обучаете его идти через дорогу, не глядя по сторонам. Маленького ребёнка надо крепко держать за запястье и быть готовым удержать при попытке вырваться – это типичная причина несчастных случаев.

Если вы подошли к перекрёстку при мигающем зелёном сигнале светофора, переходить не следует, хотя переход и разрешён – можно не успеть перейти всю проезжую часть, а это уже опасно. Никогда не переходите дорогу в такой ситуации сами и обязательно научите этому вашего ребёнка.



Зонт и капюшон тоже ограничивают обзор. Напомните ребёнку, что необходимо при переходе

дороги выглянуть из-под зонта.

Обеспечьте видимость вашего ребёнка для водителей. На детской одежде и обуви ребёнка обязательно должны быть световозвращающие элементы.

Это поможет сберечь его жизнь!



Объясните ребёнку: «Если ты на остановке ждёшь автобус, троллейбус или трамвай, будь терпеливым, не бегай,

не шали рядом с остановкой и не выглядывай на дорогу, высматривая нужный тебе маршрут. Это опасно.

Если автобус оборудован ремнями безопасности, нужно обязательно пристёгиваться».



При катании на роликах, велосипеде, самокате обеспечьте своего ребёнка средствами защиты: шлем, налокотники, наколенники, защита для запястий рук помогут ему остаться здоровым.

# Проверь, знаешь ли ты дорожные знаки, необходимые юному пешеходу



**Эти знаки – не для тебя!**

## 1.23 "Дети"

Он предупреждает водителя, что поблизости находится детское учреждение или игровая площадка. Но он не обозначает место для перехода.



## 1.22 «Пешеходный переход»

Он не разрешает переход в том месте, где установлен. Этот знак для водителя. Он предупреждает, что впереди, через 50–300 метров, будет пешеходный переход.



## 3.10 «Движение пешеходов запрещено»

Там, где висит этот знак, пешеходам ходить нельзя.



## 4.5 «Пешеходная дорожка»

Здесь разрешается движение только пешеходам.



## 6.7 «Надземный пешеходный переход»

**Эти знаки – для пешехода.**

Они означают самые безопасные места для перехода проезжей части.



## 6.6 «Подземный пешеходный переход»



## 5.19.1, 5.19.2 «Пешеходный переход»

Этими знаками обозначается наземный пешеходный переход, где можно пересекать проезжую часть. При этом пешеход обязан руководствоваться сигналами светофора. А также убедиться, что поблизости нет машин, и только тогда переходить дорогу.



## 3.9 «Движение на велосипедах запрещено»

Там, где висит этот знак, кататься на велосипеде или мопеде нельзя.



## 4.4 «Велосипедная дорожка»

Эта дорожка – специально для велосипедистов и водителей мопедов. Но здесь имеют право ходить и пешеходы (при отсутствии тротуара или пешеходной дорожки). Будь внимателен!



## 5.1 «Автомагистраль»

Эти знаки устанавливаются на оживлённых скоростных магистралях. Здесь разрешено движение только автомобилей, автобусов и мотоциклов.

На автомагистралях и дорогах для автомобилей запрещено движение пешеходов, велосипедов и мопедов.

Переходить дорогу, обозначенную знаками 5.1 и 5.3, можно только по подземному или надземному пешеходному переходу.



## 5.3 «Дорога для автомобилей»



## 1.1 «Железнодорожный переезд со шлагбаумом»

Эти знаки устанавливаются вблизи железнодорожных переездов. Они предупреждают о приближении к железнодорожному переезду. Пешеходам в целях безопасности нужно дожидаться, пока поезд проедет и шлагбаум откроется. Остановить мчащийся на полной скорости поезд ещё труднее, чем автомобиль, поэтому на переезде нужно быть особенно внимательными и уж тем более не играть рядом с железной дорогой!



## 1.2 «Железнодорожный переезд без шлагбаума»



## 5.21 «Жилая зона»

Этот знак устанавливается в жилых районах. Здесь Правила дорожного движения разрешают пешеходам двигаться и по тротуарам, и по проезжей части. Здесь нужно быть вдвойне внимательными именно потому, что по одной и той же дороге могут ходить пешеходы и ездить транспортные средства. Нужно помнить, что вблизи припаркованных автомобилей находиться опасно: водитель при движении задним ходом может вас не увидеть.

Прежде чем сесть в первый раз на велосипед, нужно знать, что и ты, и велосипед должны быть готовы к безопасной поездке.

Начнём с твоей безопасностью!

В первую очередь следует выбрать правильную одежду. При этом нужно помнить, что одежда для езды на велосипеде должна быть спортивной...

ОПАСАЙТЕСЬ НАДЕВАТЬ! - узкие джинсы - широкие брюки - каблуки

Отдельным пунктом необходимо выделить защитный экипировки велосипедиста, который необходим ему при езде на велосипеде...

Надевай шлем! 1-6. Images showing correct helmet fitting steps.

Теперь о подготовке велосипеда к поездке

Главное и обязательное условие - велосипед должен быть технически исправлен! Чтобы убедиться в этом перед поездкой, необходимо проверить функции основных деталей велосипеда...

переднее и заднее колёса (должны быть накачаны, протектор шин не стёрт); сиденье (должно быть прочно закреплено и подето на необходимую высоту...)

Накачиваем шины

Перед поездкой проверьте, хорошо ли накачаны шины. Сделать это можно так: сядьте на седло велосипеда и посмотрите на колёса.

Но не переусердствуйте. Если со стороны шина выглядит, как на рисунке 2, значит, вы перекачали её. На таких колёсах ездить неприятно - будет ощущаться каждый камушек на дороге.



Проверь себя! Проверь себя! Проверь себя!

Ты - опытный велосипедист? А знаешь, каковы требования к транспортному средству?

I. Каково значение запрещающих знаков? 1. 2. 3. Images of signs: pedestrian crossing, no bicycles, no motor vehicles.

1. Первый и второй. 2. Первый и третий. 3. Второй и третий. 4. Все три.

II. Какой знак запрещает движение на велосипедах? 1. 2. 3. Images of signs: no bicycles, no motor vehicles, bicycles allowed.

III. Какой знак разрешает тебе на велосипеде подъехать кратчайшим путём к дому, в котором вы живёте, или в школу? 1. 2. 3. Images of signs: bicycle, no motor vehicles, motor vehicle.

IV. Кто из велосипедистов нарушает правила? 1. 2. 3. Images showing a cyclist crossing a white line on the road.

1. Велосипедистка в синем. 2. Велосипедист в красном. 3. Велосипедистка в жёлтом.

V. Разрешено ли движение по тротуарам и пешеходным дорожкам на велосипеде (мопед)? 1. Разрешено. 2. Запрещено.

VI. Кто из велосипедистов не нарушает правила? 1. 2. 3. Images of cyclists in different lane positions.

1. Велосипедист, едущий по дороге. 2. Велосипедист, едущий по велосипедной дорожке. 3. Оба нарушают. 4. Оба не нарушают.

Проверь свои знания!

Какие признаки опасности? А знаешь, каковы требования к транспортному средству?

VII. Каково максимальное число велосипедистов может составлять одну группу при движении в колонне? 1. 5 велосипедистов. 2. 10 велосипедистов. 3. 15 велосипедистов. 4. 20 велосипедистов.

VIII. При движении в колонне какое должно быть расстояние между группами велосипедистов? 1. 20-30 м. 2. 50-70 м. 3. 80-100 м. 4. 100-120 м.

IX. Разрешено ли ехать по обочине на велосипеде или мопеде? 1. Запрещено. 2. Разрешено, если это не создаст помех пешеходам.

X. Кто из велосипедистов подаёт сигнал правого поворота? 1. Велосипедист в синем. 2. Велосипедист в красном. 3. Велосипедист в зелёном. Image of cyclist signaling right turn.

XI. Кто из велосипедистов подаёт сигнал левого поворота? 1. Велосипедист в жёлтом. 2. Велосипедист в зелёном. 3. Велосипедист в синем. Image of cyclist signaling left turn.

XII. Кто из велосипедистов подаёт сигнал торможения? 1. Велосипедист в зелёном. 2. Велосипедист в жёлтом. 3. Велосипедист в красном. Image of cyclist signaling braking.

XIII. Как должен подаваться сигнал о начале движения и при маневрировании? 1. Заблаговременно до начала манёвра, но так, чтобы не вводить в заблуждение других участников движения. 2. Непосредственно перед начала манёвра.

УЧИМСЯ УПРАВЛЯТЬ ВЕЛОСИПЕДОМ

Итак, вы выполнили первую часть наших советов добросовестно и ответственно. Тогда в путь! Если вы только учитесь кататься на велосипеде, то вам необходимо знать простые правила. Их немного, но соблюдение этих правил очень важно!

до площадки, на которой вы планируете заниматься, лучше идти пешком, ведя велосипед руками. Почему? Конечно, чтобы с вами не случилось никаких неприятностей, да и вы не навредили никому из участников дорожного движения...

Начинать учиться ездить на велосипеде лучше на ровных грунтовых дорожках. На ровной дороге проще научиться держать равновесие, и падать на землю не так больно, как на асфальте.

Первые шаги. Затем, быстро перенесите правую ногу с земли на педаль, сделайте оборот педалей, ещё один, ещё - и сидите на седле. Сидеть и крутить педали гораздо легче. Обратите внимание на положение ног. Колени должны смотреть вперёд, ступни стоять на педалях прямо.

Каково бы, что может быть проще торможения - нажал на рычаг, и велосипед плавно остановился. Однако стоит только набрать скорость, например скатываясь с горы, как многие из стража поднимают ноги, закрывают глаза - всё! - мелькает мысль - падаю!

Предупредительные сигналы. Подавайте сигнал заблаговременно до начала манёвра. Правила не указывают, в какой именно момент следует начинать подавать сигнал рукой. Заблаговременно - это так, чтобы все остальные участники движения успели среагировать.

Сигналы левого поворота или разворота соответствует вытнутая в сторону левая рука либо правая рука, вытнутая в сторону и согнутая в локте под прямым углом.

Подавайте сигнал заблаговременно до начала манёвра. Правила не указывают, в какой именно момент следует начинать подавать сигнал рукой. Заблаговременно - это так, чтобы все остальные участники движения успели среагировать.

Сигналу левого поворота соответствует вытнутая в сторону левая рука либо правая рука, вытнутая в сторону и согнутая в локте под прямым углом.

Подавайте сигнал заблаговременно до начала манёвра. Правила не указывают, в какой именно момент следует начинать подавать сигнал рукой. Заблаговременно - это так, чтобы все остальные участники движения успели среагировать.

1. 2. Images showing hand signals for left turn, right turn, and braking.

1. 2. Images showing hand signals for left turn, right turn, and braking.

САМОЕ ГЛАВНОЕ! Если вам уже исполнилось 14 лет и вы собираетесь выезжать на проезжую часть, то вы просто обязаны знать Правила дорожного движения не только как пешеход, но и как водитель транспортного средства и строго соблюдать их!

# ЮНОМУ ВЕЛОСИПЕДИСТУ



## ВОДИТЕЛЯМ ВЕЛОСИПЕДА ЗАПРЕЩАЕТСЯ:

- ✓ Управлять велосипедом, не держась за руль хотя бы одной рукой.
- ✓ Перевозить пассажиров, кроме ребёнка в возрасте до 7 лет на дополнительном сиденье, оборудованном надёжными подножками.
- ✓ Перевозить груз, который выступает более чем на 0,5 м по длине или ширине за габариты, или груз, мешающий управлению.
- ✓ Двигаться по дороге при наличии рядом велосипедной дорожки.
- ✓ Поворачивать налево или разворачиваться на дорогах с трамвайным движением и на дорогах, имеющих более одной полосы для движения в данном направлении (в этом случае нужно сойти с велосипеда и перейти дорогу по пешеходному переходу).
- ✓ Переезжать дорогу по пешеходным переходам на велосипеде. В этом случае также нужно сойти с велосипеда и перейти дорогу, подчиняясь правилам для пешеходов.
- ✓ Двигаться по автомагистралям.
- ✓ Двигаться по дороге в тёмное время суток или в условиях недостаточной видимости без включенного переднего белого фонаря.
- ✓ Двигаться на велосипеде, у которого неисправны тормозная система или рулевое управление.
- ✓ Буксировать велосипеды, а также буксировать велосипедами прицепы, кроме прицепа, предназначенного для эксплуатации вместе с велосипедом.

## ДВИЖЕНИЕ В ТЁМНОЕ ВРЕМЯ СУТОК ИЛИ ПРИ НЕДОСТАТОЧНОЙ ВИДИМОСТИ

На велосипеде должны быть включены **фары** или **фонари**.

Велосипедистам рекомендуется иметь при себе предметы со световозвращающими элементами и обеспечивать видимость этих предметов для водителей других транспортных средств.



## ДОРОЖНЫЕ ЗНАКИ, КОТОРЫЕ НЕОБХОДИМО ЗНАТЬ ВЕЛОСИПЕДИСТУ



4.4.1. «Велосипедная дорожка»



4.4.2. «Конец велосипедной дорожки или полосы для велосипедистов»



4.5.2. «Пешеходная и велосипедная дорожка с совмещенным движением (велопешеходная дорожка с совмещенным движением)»



4.5.3. «Конец пешеходной и велосипедной дорожки с совмещенным движением»



4.5.4. «Пешеходная и велосипедная дорожки с разделением движения»



4.5.5.



4.5.6. «Конец пешеходной и велосипедной дорожки с разделением движения (конец велопешеходной дорожки с разделением движения)»



4.5.7.



5.11.2. «Дорога с полосой для велосипедистов»



5.12.2. «Конец дороги с полосой для велосипедистов»



5.13.3. «Выезд на дорогу с полосой для велосипедистов»



5.13.4.



5.14.2. «Полоса для велосипедистов»



5.14.3. «Конец полосы для велосипедистов»



5.19.1. «Пешеходный переход»



5.20. «Искусственная неровность»



3.1. «Въезд запрещён»



3.2. «Движение запрещено»



3.9. «Движение на велосипедах запрещено»



4.5.1. «Пешеходная дорожка»



5.1. «Автомагистраль»



5.3. «Дорога для автомобилей»



5.21. «Жилая зона»



5.33. «Пешеходная зона»

# АЗБУКА БЕЗОПАСНОСТИ

## Сигналы светофора

Транспорт с включенным проблесковым маячком и специальным звуковым сигналом (скорая помощь, пожарная машина, полиция) имеет преимущество при проезде. Пропустить его обязаны и водители, и пешеходы.

Велосипедная дорожка. Здесь ты можешь кататься на велосипеде. Но будь внимателен. Здесь также могут ходить и пешеходы.



Самый безопасный переход – подземный или надземный. Если такого перехода поблизости нет, переходи по «зебре». В местах, где движение регулируется, руководствуйся сигналами светофора или регулировщика.

Переходи дорогу по пешеходному переходу, придерживаясь правой стороны.

**КРАСНЫЙ** сигнал запрещает движение. **СТОЙ!** Выходить на дорогу нельзя. Это опасно!

**ЖЕЛТЫЙ** сигнал также запрещает движение и предупреждает о смене сигнала. Желтый мигающий сигнал показывает, что перекресток – нерегулируемый. Это все равно, что светофора в данном месте нет вообще.

**ЗЕЛЁНЫЙ** сигнал разрешает движение. Но прежде чем выходить на проезжую часть, посмотри, все ли машины остановились и пропускают пешеходов. Зелёный сигнал мигает – время его действия заканчивается. Лучше воздержаться от перехода.

Транспортный светофор



Пешеходный светофор



Если пешеходного светофора нет, то нужно руководствоваться сигналами транспортного светофора.



Иногда рядом с сигналами светофора можно увидеть табло с обратным отсчётом времени, которое показывает, сколько секунд осталось до смены сигнала.

Не выходи на проезжую часть заранее. Дождись, пока автобус остановится.

Ожидать маршрутный транспорт нужно в специально оборудованных местах – на остановках.

Если ты вышел из автобуса и тебе нужно перейти проезжую часть, не обходи стоящий автобус ни спереди, ни сзади. **ЭТО ОПАСНО!** Найди пешеходный переход, а если перехода поблизости нет, подожди, пока автобус отъедет или отойди на безопасное расстояние от автобуса, где дорога хорошо просматривается в обе стороны.

Будь предельно внимателен, если светофор имеет дополнительную секцию со стрелкой. Когда стрелка горит, то транспорту разрешено поворачивать в указанном направлении. Поэтому перед переходом посмотри, все ли машины остановились, нет ли автомобиля, поворачивающего направо на зелёную стрелку светофора. При переходе продолжай наблюдать за дорогой.

Пешеходы должны двигаться по тротуарам или пешеходным дорожкам, и только при их отсутствии – по обочинам дороги. Если их нет, то пешеходы могут идти в один ряд по краю проезжей части навстречу движению транспорта.